

Matura 2012 – język polski

Analiza wyników

Wnioski

Zespół przedmiotowy polonistów dokonał analizy wyników egzaminu maturalnego z języka polskiego w części ustnej i pisemnej (poziom podstawowy i rozszerzony), który odbył się w maju 2012 roku. Podstawą analizy były: zbiorcze wyniki matury dostarczone przez dyrekcję szkoły oraz opracowanie matur opublikowane na przez CKE.

Omówiono następujące kwestie:

- 1. Wyniki egzaminu ustnego:** przystąpiło 211 osób, zdało w pierwszym terminie 210 osób (99,5 %).

Uwagi:

Zdawalność egzaminu utrzymuje się na bardzo wysokim poziomie. Może to świadczyć m.in. o dobrej pracy nauczycieli polonistów, odpowiednim przygotowaniu zdających oraz opanowaniu przez nich wymogów egzaminacyjnych.

- 2.a. Wyniki egzaminu pisemnego:** przystąpiło 211 osób (PP), zdało 211 osób, zdawalność 100%. Średni wynik wynosi 62,2%. Do PR przystąpiło 66 osób – średni wynik wynosi 66,5%

- 2.b. Wyniki egzaminu pisemnego na znormalizowanej skali staninowej.**

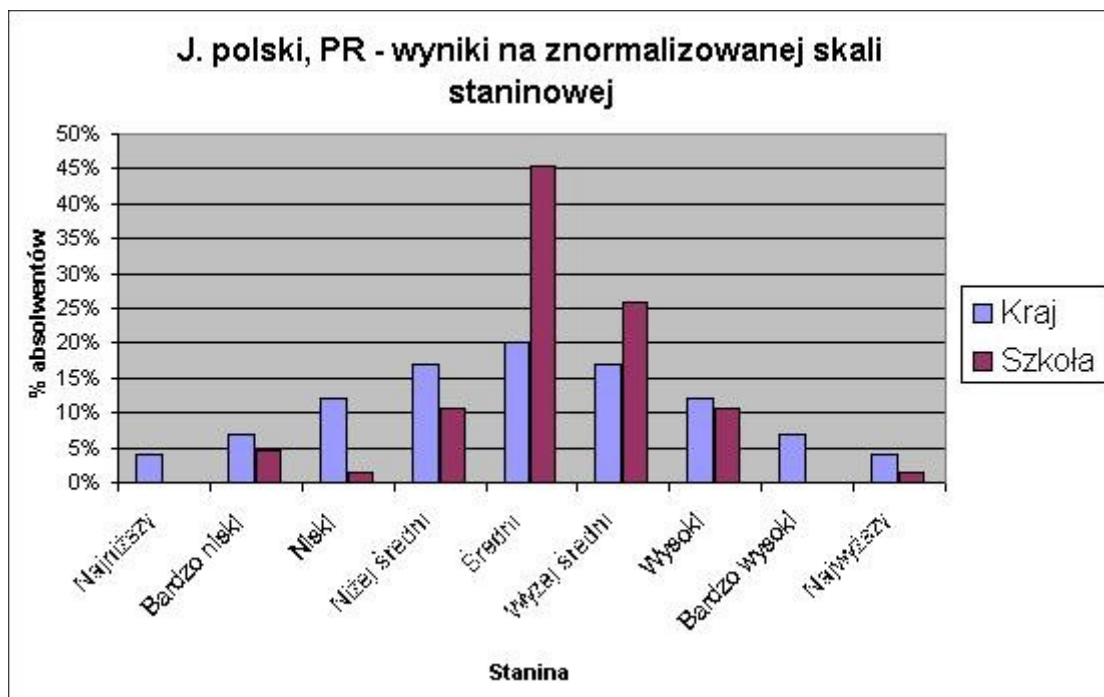
Poziom podstawowy:

Stanina	Najniższy	Bardzo niski	Niski	Niżej średni	Średni	Wyżej średni	Wysoki	Bardzo wysoki	Najwyższy
Nr staniny	1	2	3	4	5	6	7	8	9
Przedziały	0-29%	30-33%	34-41%	42-49%	50-57%	58-64%	65-71%	72-80%	81-100%
Kraj	4%	7%	12%	17%	20%	17%	12%	7%	4%
Szkoła	-	1,0%	7,1%	10,0%	14,3%	26,7%	19,0%	13,3%	8,6%



Poziom rozszerzony:

Stanina	Najniższy	Bardzo niski	Niski	Niżej średni	Średni	Wyżej średni	Wysoki	Bardzo wysoki	Najwyższy
Nr staniny	1	2	3	4	5	6	7	8	9
Przedziały	0-35%	36-43%	44-50%	51-58%	59-68%	69-75%	76-83%	84-90%	91-100%
Kraj	4%	7%	12%	17%	20%	17%	12%	7%	4%
Szkoła	-	4,5%	1,5%	10,6%	45,5%	25,8%	10,6%	-	1,5%



Uwagi:

Zdawalność egzaminu – najwyższa (100%).

Rozkład wyników na skali staninowej jest symetryczny, z przewagą wyników średnich oraz wyżej średnich (PP). Poziom rozszerzony ujawnia także symetryczność wyników, z podobną tendencją. Taki wynik pozwala na stwierdzenie, że dla większości zdających egzamin był umiarkowanie trudny.

Porównanie wyników na znormalizowanej skali staninowej: maj 2009 r., maj 2010 r. , maj 2011r. oraz maj 2012 r.

Poziom podstawowy:

Lp.	absolwenci z roku:	najniższy	bardz o niski	niski	niżej średni	średni	wyżej średni	wysoki	bardzo wysoki	najwyższy
1.	2009	-	-	1,1%	6,7%	9,0%	17,4%	24,2%	20,2%	21,3%
2.	2010	-	-	2,3%	8,3%	19,4%	27,2%	24,4%	12,4%	6,0%
3.	2011	-	1,45%	4,2%	14,8%	25,0%	26,9%	15,3%	10,2%	2,3%
4.	2012	-	1,0%	7,1%	10,0%	14,3%	26,7%	19,0%	13,3%	8,6%

Poziom rozszerzony:

Lp.	absolwenci z roku:	najniższy	bardz o niski	niski	nżej średni	średni	wyżej średni	wysoki	bardzo wysoki	najwyższy
1.	2009	-	1,8%	1,8%	8,9%	17%	17,9%	21,4%	23,2%	7,1%
2.	2010	-	-	4,8%	12,7%	17,5%	30,2%	19,0%	9,5%	6,3%
3.	2011	1,9%	7,4%	13,0%	18,5%	40,7%	16,7%	1,9%	-	-
4.	2012	-	4,5%	1,5%	10,6%	45,5%	25,8%	10,6%	-	1,5%

Porównanie wyników z trzech ostatnich lat wskazuje na wahający się poziom zdawalności w najwyższych przedziałach, poszerzającą się grupę średnich. Można jednak ostrożnie powiedzieć, iż zaznaczyło się niewielkie odwrócenie obserwowanej w poprzednich latach tendencji obniżającego się poziomu zdawalności egzaminu. Matura w dalszym ciągu wymaga od nauczycieli polonistów systematycznej, rzetelnej pracy oraz doskonalenia metod nauczania zmierzających do podnoszenia poziomu i jakości kształcenia.

3. Analiza jakościowa zadań zestawu standardowego. Poziom podstawowy i rozszerzony

3.a. PP Część I – rozumienie pisanego tekstu.

Podstawą do sprawdzenia rozumienia tekstu nieliterackiego był artykuł Stanisława Bajtlika, *Wikipedia, czyli jeszcze nigdy...* Ułożono do niego 14 zadań dotyczących treści artykułu, jego struktury, języka i stylu oraz komunikacji.

Za rozwiązanie zadań tej części zdający mógł uzyskać 20 punktów. Maksymalny wynik za rozwiązanie zadań z całego arkusza na poziomie podstawowym wynosi 70 punktów.

Wyniki

część I – Czytanie ze zrozumieniem

Lp.	klasa	średnia	łatwość	interpretacja
1.	A	14,04	0,70	łatwy
2.	B	14,4	0,72	łatwy
3.	C	14,17	0,70	łatwy
4.	D	14,04	0,70	łatwy
5.	E	12,29	0,61	umiarkowanie trudny
6.	F	14,27	0,71	łatwy
7.	G	14,17	0,70	łatwy
8.	H	13,81	0,69	umiarkowanie trudny

Z analizy danych wynika, że test czytania ze zrozumieniem był dla większości zdających łatwy, jedynie w klasach: E, H odbierany był jako umiarkowanie trudny. Średni wynik wszystkich zdających także wskazuje na łatwość testu.

Analiza wyników testu. Uwagi:

- a) wzrosła sprawność wyszukiwania informacji podanych w tekście wprost, odczytywania sensu fragmentu (akapitu) tekstu, przetwarzania informacji i stosowania jej do rozwiązania problemu wskazanego w poleceniu;
- b) cechy języka i kompozycji tekstu podanego do rozumiejącego czytania rozpoznawane są w stopniu średnim;
- c) nadal mała jest świadomość funkcji języka i zabiegów kompozycyjnych zastosowanych przez autora tekstu. Poziom poprawnego wykonania zadań dotyczących tej kwestii jest niski;
- d) **najslabsza** jest umiejętność dostrzegania zabiegów kompozycyjnych. Umiejętność tę sprawdzało zadanie nr 4. Zadanie to, w którym oczekiwano rozpoznania kompozycji tekstu okazało się najtrudniejsze w całym teście. Oczywiście, w tym zakresie wyniki poszczególnych klas różniły się, zdecydowanie najlepiej umiejętność ta opanowana została w klasach o rozszerzeniu humanistycznym oraz społeczno-prawnym tj. klasach A, B, C, D. W innych klasach poprawnie zadania te wykonało tylko 40 - 50% zdających.
- e) **najlepsze** jest opanowanie umiejętności wyodrębnienia argumentów i związanego z tym idei fragmentu tekstu. Umiejętność tę sprawdzało zadanie nr 9. Zadanie to poprawnie wykonało około 90% zdających.

3.b. PP Część II – pisanie własnego tekstu w związku z tekstem literackim

Tematy sprawdzające umiejętność tworzenia własnego tekstu odnosiły się do tekstów literackich Adama Mickiewicza, Bolesława Prusa, Stefana Żeromskiego.

Temat 1. Wyjaśnij symbolikę lewej i prawej strony oraz jej znaczenie dla wymowy utworu, analizując przytoczony fragment III części *Dziadów* Adama Mickiewicza. Zwróć uwagę na postać Nowosilcowa i postawy innych bohaterów wobec niego.

Temat 2. Porównaj postawy życiowe Izabeli Łęckiej i Joanny Podborskiej ukazane w podanych fragmentach *Lalki* Bolesława Prusa i *Ludzi bezdomnych* Stefana Żeromskiego. Odwołując się do znajomości utworów, zwróć uwagę na okoliczności, które miały wpływ na ukształtowanie osobowości bohaterek.

Za napisanie wypracowania zdający mógł uzyskać 50 punktów.

Dostarczone materiały (wyniki egzaminu maturalnego wyrażone w skali punktowej) nie pozwalają na określenie, ilu zdających wybrało dany temat. Analiza punktacji otrzymywanej przez zdającego za: rozwinięcie treści, kompozycję, stylistykę, język, zapis oraz za (ewentualne) szczególne walory pracy pozwala jednak na pewne wnioski.

Wyniki

część druga – Pisanie własnego tekstu w związku z tekstem literackim

(skala: 0-50 p.)

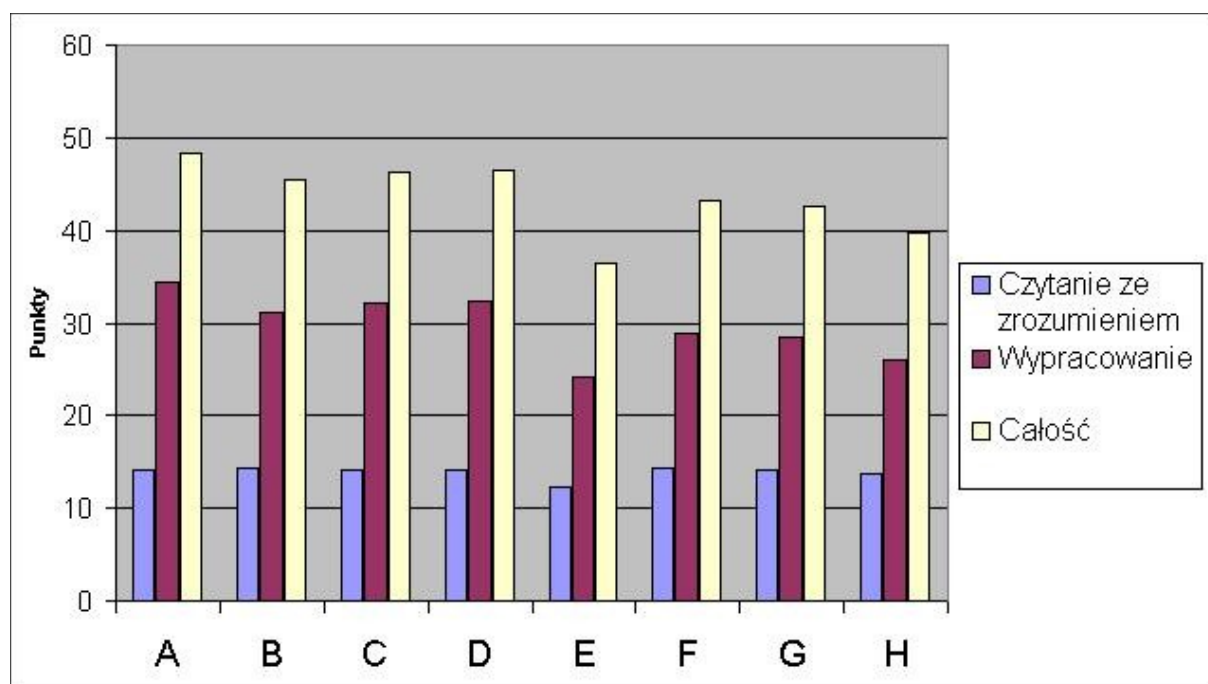
Lp.	klasa	Średnia	łatwość	interpretacja
1.	A	34,38	0,68	umiarkowanie trudny
2.	B	31,07	0,62	umiarkowanie trudny
3.	C	32,13	0,64	umiarkowanie trudny
4.	D	32,38	0,64	umiarkowanie trudny
5.	E	24,14	0,48	trudny
6.	F	28,88	0,57	umiarkowanie trudny
7.	G	28,39	0,56	umiarkowanie trudny
8.	H	25,94	0,51	umiarkowanie trudny

Z przedstawionych danych wynika, że ta część egzaminu była dla większości zdających umiarkowanie trudna, natomiast dla klasy E – trudna. Można też zauważyć, że najwyższy indywidualny wynik punktowy wynosił 47 punkty, natomiast najniższy 12.

Wyniki

cały egzamin (część 1 i 2)

Lp.	klasa	średnia	łatwość	interpretacja
1.	A	48,42	0,69	umiarkowanie trudny
2.	B	45,5	0,65	umiarkowanie trudny
3.	C	46,29	0,66	umiarkowanie trudny
4.	D	46,42	0,66	umiarkowanie trudny
5.	E	36,43	0,52	umiarkowanie trudny
6.	F	43,15	0,61	umiarkowanie trudny
7.	G	42,57	0,64	umiarkowanie trudny
8.	H	39,75	0,56	umiarkowanie trudny



Powyższe wyniki wskazują, że egzamin na PP był odbierany jako umiarkowanie trudny, przy czym najwyższe wyniki są w klasach: A, C, D, B (rozszerzenia humanistyczne). Pozostałe wyniki: najwyższe w klasie F (rozszerzenie biologiczno-chemiczne), następnie G, H, E.

3.c. PR Pisanie własnego tekstu w związku z tekstem literackim

Arkusze egzaminacyjne z języka polskiego na poziomie rozszerzonym zawierały dwa zadania sprawdzające umiejętność interpretacji tekstu literackiego i umiejętność tworzenia własnego tekstu. Tematy wypracowań (do wyboru przez zdającego) dotyczyły utworów autorów wskazanych w Informatorze maturalnym (Jan Kochanowski) oraz autorów niewymienionych w Informatorze (Agnieszka Osiecka, Ida Fink), których teksty utrzymane są w omawianej w szkole konwencji literackiej.

Temat 1. Dokonaj analizy i interpretacji porównawczej wierszy Jana Kochanowskiego *O żywocie ludzkim* i Agnieszki Osieckiej *Kolęda z pretensjami*. Zwróć uwagę na przedstawione w nich obrazy ludzkiego życia oraz postawę podmiotu mówiącego wobec świata.

Temat 2. Codziennosc w czasach Zaglady. Analizujac i interpretujac opowiadanie Idy Fink *Przed lustrem*, zwróc uwage na kreacje bohaterki, ich sytuacje oraz znaczenie tytulowego lustra.

Za napisanie wypracowania zdajacy mogl uzyskac 40 punktow.

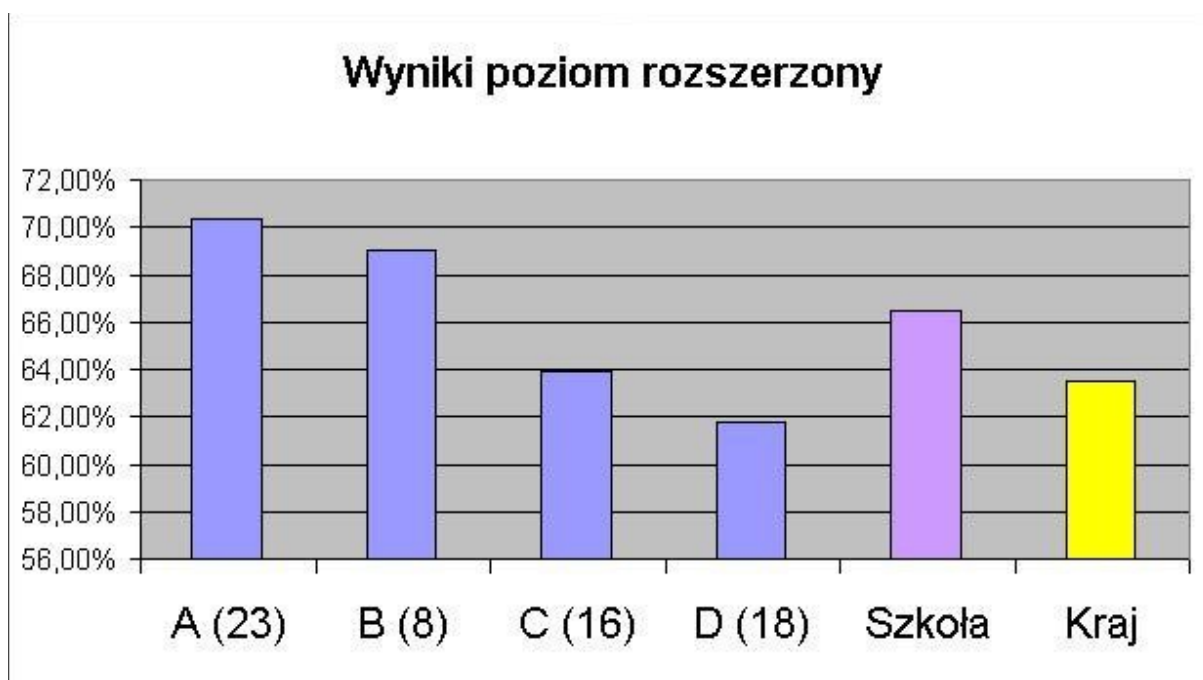
Analiza wynikow grupy zdajacych egzamin na PR (65 osob):

- calosc egzaminu: rozwinięcie treści, kompozycja, styl, język, zapis. Najwyższy wynik: 38 p., najniższy 15 p., (skala 0-40 p.). Średni wynik: 26,49; łatwość egzaminu – 0,66 (umiarkowanie trudny).

Wyniki

Poziom rozszerzony

Lp.	klasa/iłoc piszacych PR	średni wynik (punkty)	średni wynik (%)
1.	A (23)	28,13	70,32
2.	B (8)	27,62	69,05
3.	C (16)	25,56	63,90
4.	D (18)	24,72	61,80



4 a. Wnioski wynikające z analizy materiałów (arkusz egzaminacyjny i opracowanie) – poziom podstawowy

W zakresie części I – test czytania ze zrozumieniem.

Analiza wskazuje na potrzebę doskonalenia:

- a) umiejętności wyszukiwania informacji;
- b) odczytywania sensu tekstu oraz przetwarzania informacji;
- c) umiejętności rozpoznawania cech języka i kompozycji tekstu;
- d) rozpoznawania funkcji języka oraz zabiegów stylistyczno-językowych stosowanych przez autora tekstu;
- e) oraz, **w największym stopniu** – rozpoznawania oraz nazywania stosowanych w tekstach zabiegów kompozycyjnych i tekstotwórczych.

W zakresie części II – pisanie własnego tekstu na podstawie tekstu literackiego.

Analiza wskazuje na potrzebę doskonalenia:

- a) umiejętności analizy treści tematu maturalnego;
- b) charakterystyki postaci (obejmującej także relacje bohatera z innymi postaciami i otaczającym światem);
- c) umiejętności odczytywania znaczeń dosłownych i przenośnych na wszystkich poziomach jego odczytań;
- d) poziomu kompozycyjnego, składniowego, stylistycznego i ortograficznego prac;
- e) umiejętności łączenia wiedzy (kontekstów) z analizą i interpretacją tekstów literackich.

4 b. Wnioski wynikające z analizy materiałów (arkusz egzaminacyjny i opracowanie) – poziom rozszerzony

Analiza wskazuje na potrzebę doskonalenia:

- a) analizy znaczeń językowych w tekstach (z uwzględnieniem wiedzy o języku);
- b) odczytywania myśli głównej tekstu;
- c) stosowania terminologii teoretycznoliterackiej;
- d) odczytywanie sensów przenośnych i określania ich roli w interpretacji tekstu;
- e) formułowania uogólnień i interpretacji znaczeń na poziomie uniwersalnym oraz z odwołaniem do kontekstów.